

## آثار تاریخی در پناه قانون

گنبد بابامصری

موقعیت : گلپایگان

ثبت تاریخی : ۳/۱۷۰۵

این بنا در گلپایگان واقع شده و دارای ارزشهای هنری و تاریخی می باشد .

به احتمال زیاد بنا در دوره ایلخانی روی ویرانه های بنای دیگری از دوره سلجوقی ساخته شده است و قسمتی از دیوار سلجوقی هنوز هم باقیمانده است .

در جبهه شرقی بنا روی دیوار سنگ قبری موجود است که تاریخ ۱۱۲۰ هجری قمری را نشان می دهد .



امامزاده طاهر و مطهر

موقعیت : کجور مازندران

ثبت تاریخی : ۳/۱۶۷۲

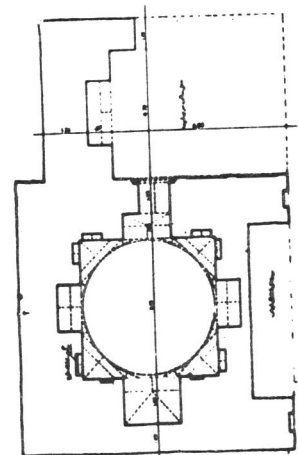
این امامزاده در روستای هزار خال کجور با فاصله تقریبی ۹۷ کیلومتری نوشهر واقع است .

درب اصلی بقعه در سال ۸۴۹ هجری ساخته شده و از آثار نفیسی بوده که در حال حاضر وجود ندارد .



ساختمان بقعه عبارت از یک چهارضلعی با گنبد هرمی شکل است

ولی پوشش داخلی این گنبد مدور است .



نمای پلان بقعه



ورودی بقعه در شرق آن است که پس از عبور از هشتی و شبستان به داخل صحن راه دارد .

در داخل صحن بقعه دو صندوق چوبی بسیار نفیس مجاور هم قرار دارند که دارای منبت کاریهای ظریف و خطوط زیبایی ثلاث در حاشیه هستند و طبق مفاد کتیبهها معلوم میشود که صندوق بزرگ به امامزادگان طاهرو مطهر تعلق دارند که از فرزندان امام موسی کاظم (ع) بوده اند . و صندوق کوچکتر مدفن ملک کیومرث بن بیستون اسپندار از امرای محلی می باشد . و این دو صندوق در سال ۸۵۸ هجری توسط استاد محمد بن حسن الحسین ساخته شده اند .

بقعه شاهزاده عبدالله

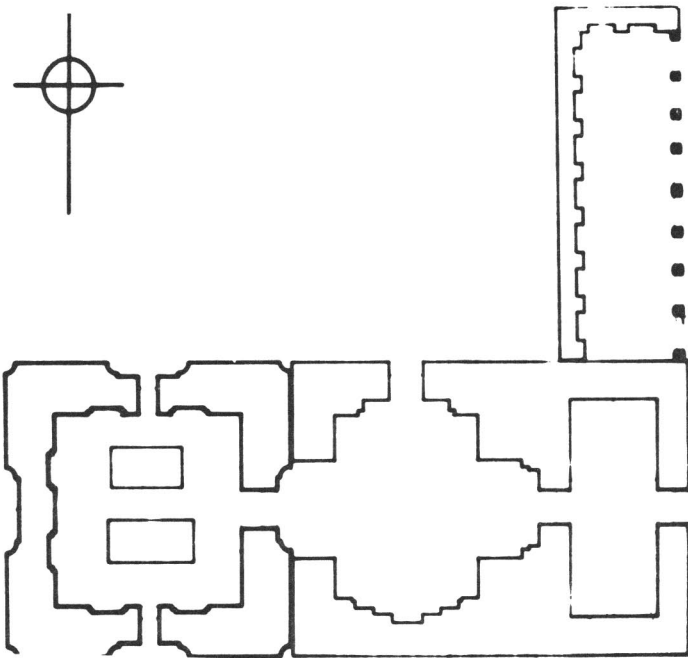
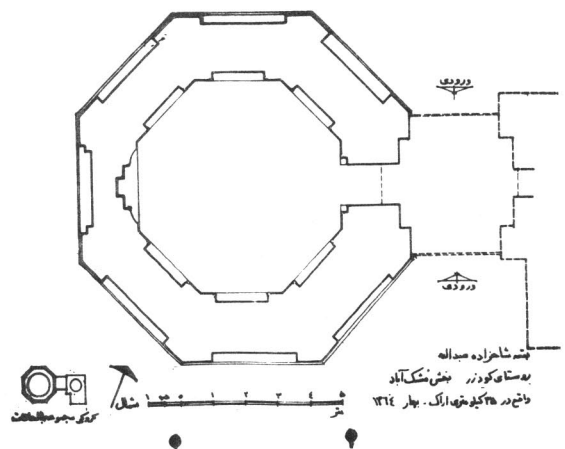
موقعیت : روستای کودزر اراک

ثبت تاریخی : ۳/۱۷۰۴

این بنا در روستای گودرز ، در ۳۰ کیلومتری جاده اراک به خمین و ۷ کیلومتر دور از جاده نزدیک روستای حسن آباد واقع است .

بقعه در روی سطح مرتفعی که نزدیک ۳ متر از سطح اطراف بلندتر است ساخته شده و طرح آن ۸ ضلعی است که طول هر ضلع آن ۴/۲۰ متر است .

بنا دارای دو معبر یکی در شمال شرقی و دیگری در جنوب شرقی است . گنبد بقعه یک پوش و کروی و سیمانی است و ارتفاع داخلی بقعه



از کف تا گنبد ۱۵ متر است و تمام دیوارهای داخلی از ارتفاع یک متری تا دوازده متری گچبری شده است . اما سطح زیر گنبد فاقد تزئین است .

نوع گچبریها قدمت بنا را به قرن ششم هجری می رساند .

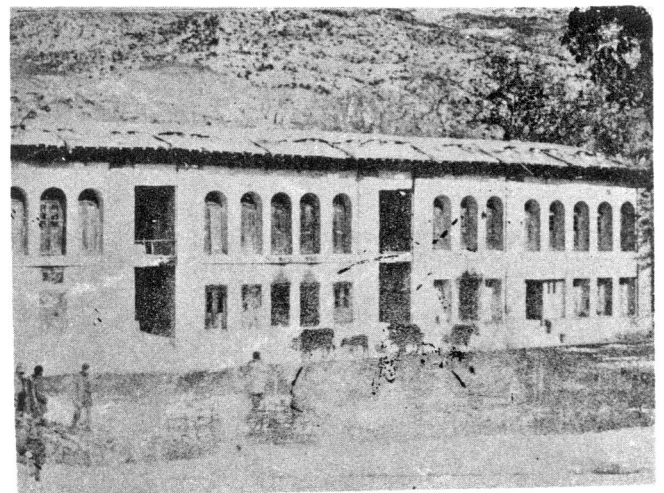


## خانه ابراهیم خان

موقعیت : روستای ملاده سمنان

نبت تاریخی ۳/۱۶۴۶

خانه ابراهیم خان که در روستای ملاده سمنان بنا شده در سال ۱۲۸۷ هجری قمری توسط ابراهیم خان حاکم دودانگه و چهار دانگه برای سکونت شخصی احداث شده است .  
 پس از ابراهیم خان ، پسرش اسمعیل خان در آن زندگی میکرده و بمناسبت کشته شدن او ، بازماندگان از آن محل کوچ کرده و خانه را غیر مسکونی باقی گذاشته اند .  
 مصالح اصلی بنا خشت و آجر و نمای آن آجر و گچ است و در اطراف آن آثار نقاشی و گچکاری مشاهده میشود .

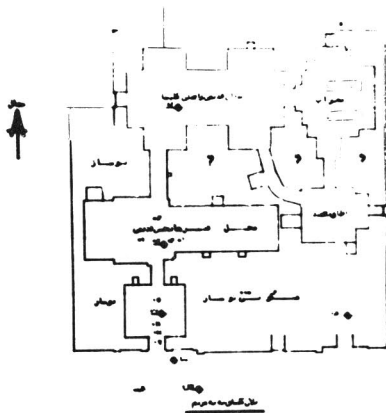


## کلیسای حضرت مریم

موقعیت : ارومیه

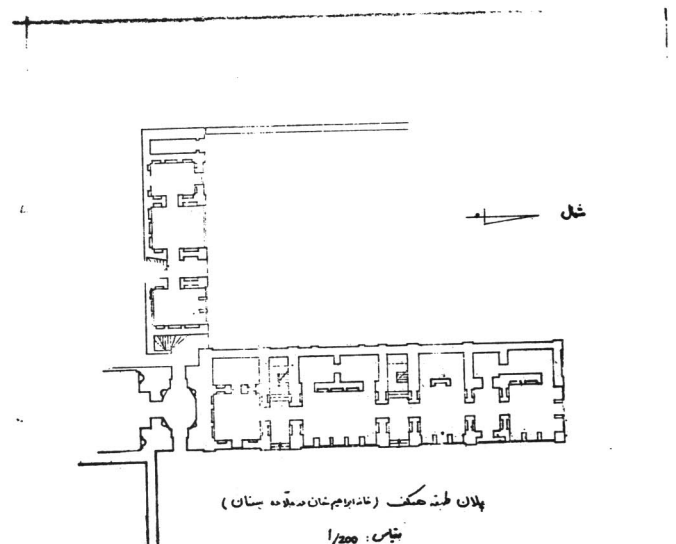
ثبت تاریخی : ۳/۱۶۴۹

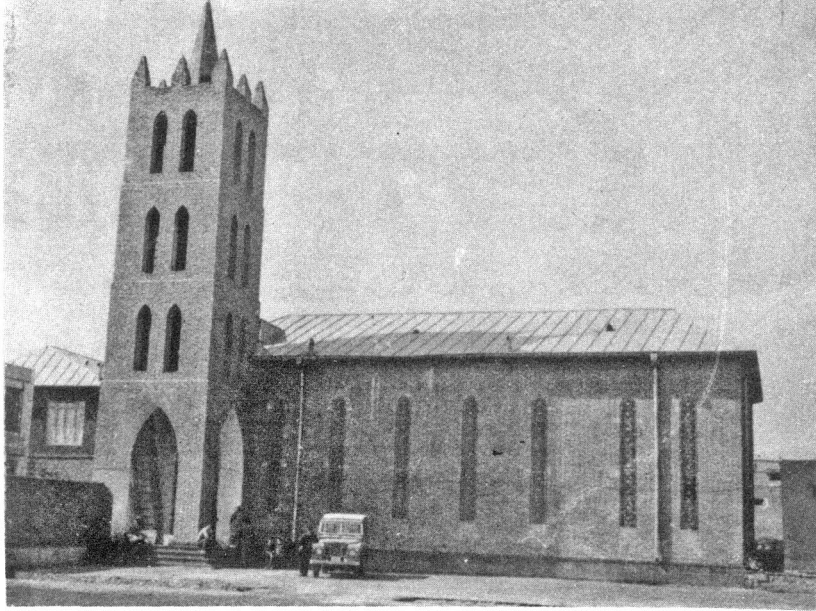
این کلیسا در ضلع غربی خیابان قدس ( خیام سابق ) در شهر ارومیه واقع گردیده و نظریه اینکه وسعت کافی برای اجتماع مسیحیان را نداشته در اطراف آن جهت انجام مراسم دینی بناهایی اضافه شده و قسمت قدیمی بین آنها محصور شده است .



بنا که بنام کلیسای شرق آشوهم شهرت دارد یکی از مهمترین بناهای آشوریهای مسیحی است و قدمت ایجاد آن به قرن اول بعد از میلاد مسیح می رسد و در این مورد می گویند که سه نفر از موبدان زرتشتی بمحض اطلاع از تولد حضرت عیسی علیه السلام و دعوت آن پیامبر ، دین جدید را پذیرفته و این کلیسارا روی یک معبد زرتشتی بنا کرده اند و سنگ قبر این سه موبد تا جنگ جهانی اول در این کلیسا موجود بوده که در آن زمان توسط عساکر روس به موزه کیف منتقل شده است .

سالن کلیسا دارای دیوارهای عریض از خشت خام است که به





شکل بسیار جالب و طاق‌های پوششی بیضی شکل ایجاد شده و فضای روحانی یافته است .

کلیسا نسبت به صحن در گودی قرار گرفته است . کلیسا فاقد تزئینات و گچ‌بری و نقاشی است زیرا اعتقادات خاص آشوریان مخالف هر نوع تزئین در بناهای مذهبی است .

نظر به اینکه به مرور ایام کف صحن حیاط بالا آمده ، بنای قدیمی

#### کاروانسرای سن سن

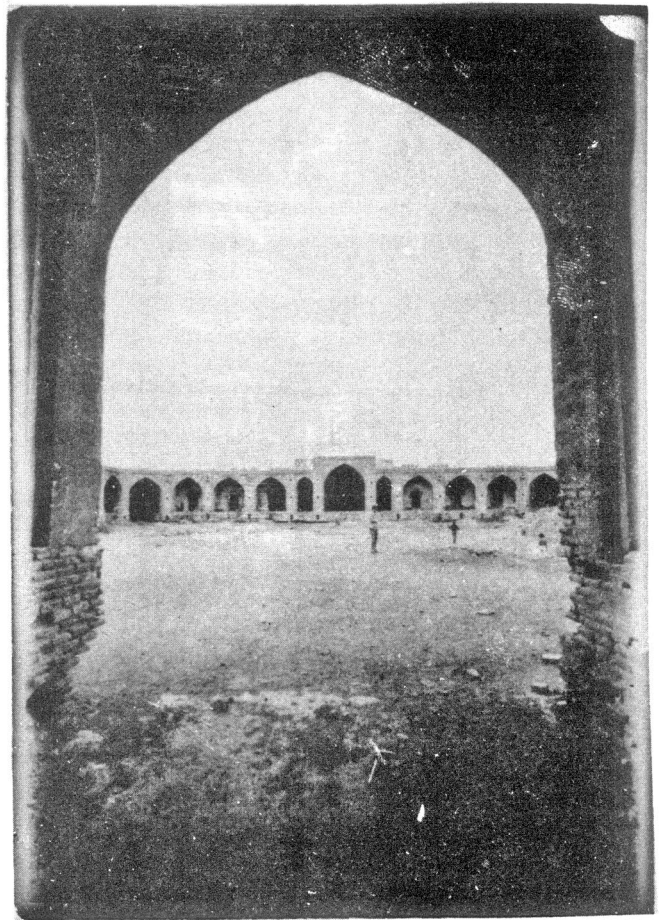
موقعیت : کاشان

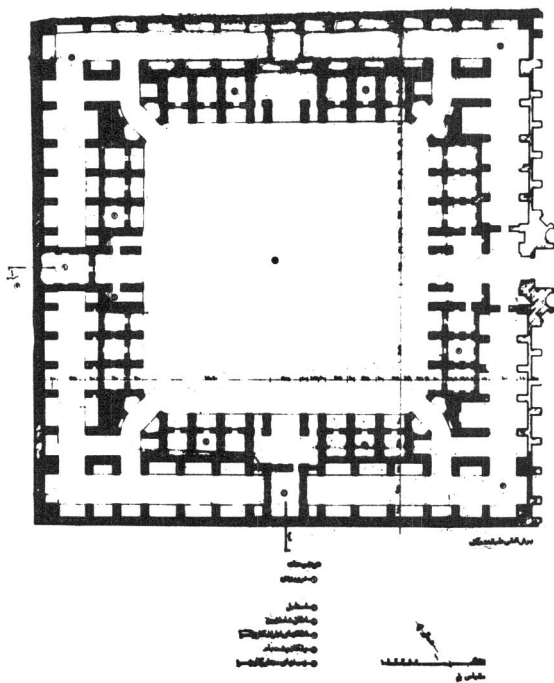
ثبت تاریخی : ۳/۱۶۷۷

این کاروانسرا در قریه سن سن واقع در ۴ کیلومتری جاده کاروانسرای قم - کاشان بین دو روستای آب شیرین و مشکان بنا شده است . بنا که از نظر فرم معماری جزو کاروانسراهای حیاط دار چهار ایوانی است که در منطقه مرکزی ایوان ساخته می‌شده است بشکل مربعیست که اضلاع فضای داخلی آن هر یک حدود ۴۱ متر می‌باشند . مصالح بنا گل و خشت و آجرهایی به ابعاد ۲۰×۲۰×۴ و ۲۰×۲۰×۵ و ۲۶×۲۶×۴ و ۲۴×۲۴×۴ سانتیمتر است .

در داخل نیم طاق سردر سه کنج ها و تزئینات آجری شامل پا باریک سوسنی و شاپرک‌ها و درلچکی‌ها ، خفته و راسته آجری تزئینات بنا را تشکیل می‌دهند .

نمای خارجی جنبه جنوب شرقی که سردر ورودی در وسط آن است از ۲۴ طاق‌ما تشکیل شده که آخرین طاق‌نمای طرفین سردر کوچکتر است و در وسط جرزها و سکوه‌های آنها آثار بستن حیوانات



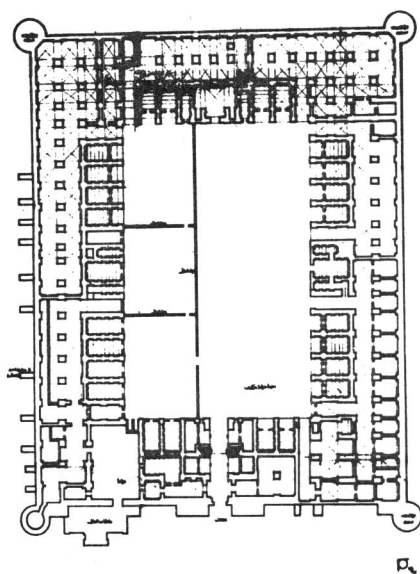


ورودی است .

قسمت ورودی شامل سه طبقه و در سایر قسمت‌ها بنا دو طبقه است که در هر طبقه دو شاه‌نشین ساخته شده است .

نمای ورودی در داخل و خارج ، سنگ حجاری شده زرد رنگ است و بنای داخلی شاه‌نشین‌ها از سنگ‌های حجاری شده است و پوشش بنا از تاق و تویزه و گنبد است .

ساختمان دیوارها و برج و باروها تمام از سنگ است .



دیدۀ میشود . نمای خارجی سایر جبهه‌ها ساده و آجری است .  
دالان ورودی که شامل سه دهانه طاق و چشمه است از طرفین به اصطبل‌ها راه دارد .

فضای داخلی در هر چهار طرف شامل اطاق‌هایی می‌باشد که تعداد آنها در هر جبهه ۶ اطاق است .

## دژ برازجان

موقعیت : برازجان

ثبت تاریخی : ۳/۱۶۳۸

این دژ در اواسط دوران قاجار توسط مرحوم مشیر الملک حاکم فارس احداث گردیده و در طبقه فوقانی در داخل یک طاقچه تصویر سیاه و سفید اونقاشی شده است . برای حفاظت از تصویر یک قاب شیشه‌ای تعبیه شده است .

دژ بشکل یک مستطیل است که در چهار گوشه آن چهار برج قرار دارد و ورودی آن از جبهه جنوب غربی است و بطور کلی ساختمان دژ با جهت اصلی انحراف دارد و ابعاد آن ۷۴/۷۰ × ۹۵ متر می‌باشد . فضای داخلی شامل یک حیاط بزرگ و یک حیاط کوچک در قسمت

